

Ladecomputer MIR-System Nordzucker

Ladedatenerfassung

für Liefergemeinschaften der Nordzucker AG

Bedienungsanleitung



LACOS Computerservice GmbH
September 2010

Überreicht durch:
NordOst electronics
Bruchstr. 6a
30952 Ronnenberg
Hotline: 0160 / 97 08 52 21

1. Einleitung

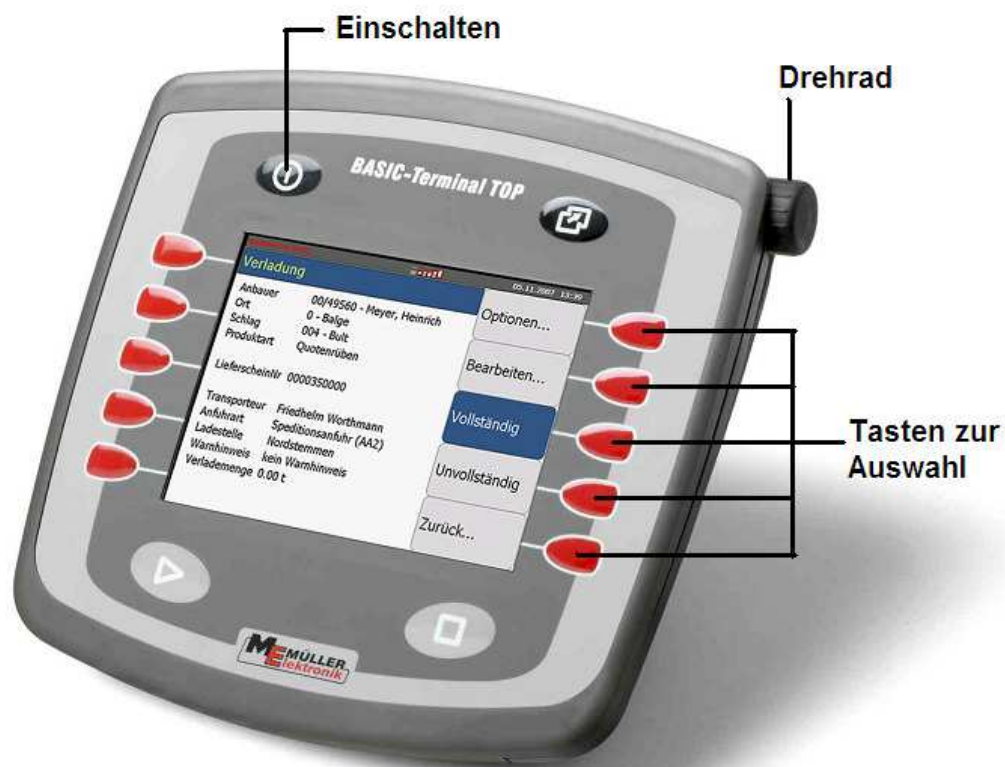
Die mobile Erfassung von Ladedaten (ASTO, Schlag, GPS-Koordinaten, Transporteur) mit Hilfe des Ladecomputers MIR plus und der Datenaustausch zum SAP RMS bzw. LGM-PC ist Inhalt dieser Anwendung.

Der Funktionalität besteht hierbei aus folgenden Komponenten:

1. Einspielen von vorbereiteten Daten aus dem Nordzucker-Rechenzentrum in den **Ladecomputer MIR**
2. Erfassung der Ladedaten auf dem Ladecomputer MIR plus.
3. Übertragen der erfassten Informationen an das Nordzucker-Rechenzentrum.

2. Bedienung des Programms

2.1 Bedienung des Ladecomputers



Nach Drücken der Einschalttaste für eine Dauer von mindestens 3 Sekunden erscheint der Startbildschirm.

Zum Bewegen des Cursors nach oben oder unten benutzen Sie das Drehrad.

Mit Hilfe der Tasten auf der rechten Seite des Ladecomputers wählen Sie in den Menüs die entsprechende Funktion aus.

2.2 Hauptmenü



Das ist der Startbildschirm mit dem Hauptmenü, das Sie durch Drücken der entsprechenden Taste auf der rechten Seite des Ladecomputers bedienen.

- Datum/Zeit - schnelles Einstellen von Datum und Zeit des Ladecomputers
- Aufträge - manuelle Eingabe der Verladungen oder Nutzen eines Ladeplans
- Drucken - nachträgliches Drucken von Lieferscheinen und Protokollen
- Service - Änderungen der Einstellungen des Ladecomputers
- Ausschalten - Ausschalten des Ladecomputers über diese Taste

2.3. Datum/Zeit

Dieser Menüpunkt dient zum schnellen Einstellen von Datum und Zeit des Ladecomputers.



Mit Hilfe der Menütasten auf der rechten Seite wählen Sie Jahr, Monat und Tag aus. Mit dem Drehrad bewegen Sie den Cursor durch die Tabelle.

2.4. Aufträge

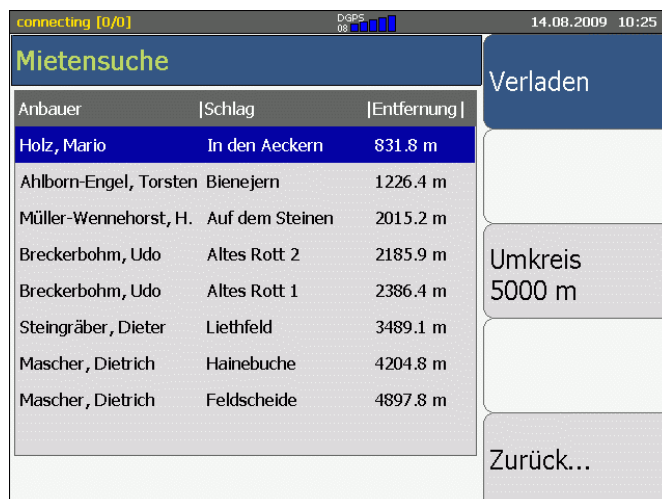
Das ist der wichtigste Teil des Ladecomputers. Mit diesem Menüpunkt erfassen Sie die Verladungen zur Zuckerfabrik.



An der linken Seite sehen Sie die Auswahlmöglichkeiten, die Sie per Taste auswählen können:

- Mietenradar - Anzeige der vorhandenen Mieten in einem bestimmten Umkreis
- Wählen - direkte Auswahl einer Miete aus der Auftragsliste
- Neuer Auftrag - manuelle Eingabe eines neuen Auftrages
- Zurück - zurück ins Hauptmenü
- W - Woche
- R - Reihenfolge

2.4.1 Mietenradar



Hier können Sie die Mieten aus den Stammdaten im Umkreis von 5000 m in einer Liste sehen. Wenn Sie „Verladen“ drücken, kommen Sie in die Verlademaske dieser Miete. Bei „Zurück“ springen Sie wieder in das Auftragsmenü.

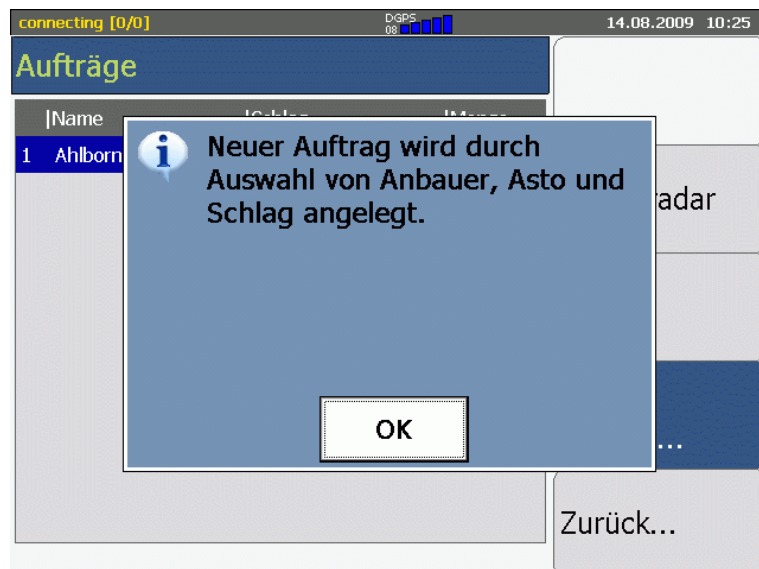
2.4.2 Aufträge



Wenn Sie per Datenübertragung einen Ladeplan auf den Ladecomputer geschickt bekommen haben, stehen in der Tabelle „Aufträge“ die zu ladenden Mieten schon drin. Die entsprechende aktuelle Miete brauchen Sie nur noch auszuwählen.

2.4.3 Neuer Auftrag

Falls der Ladeplan leer ist, oder Sie eine zusätzliche Miete außer der Reihe verladen müssen, können Sie jederzeit die Daten dazu manuell erfassen.



Zu jedem neuen Auftrag müssen Sie den Anbauer, den ASTO und den Schlag erfassen.

2.4.3.1 Erfassung Anbauer

GPNr	Name
00/00205	Adam, Edmund
00/01593	Adams, Reinhold
00/33014	Agrar BG Heberbörde
00/09702	Agrar-BG Leine-Solling GbR
00/25087	Agrinova Ebert/Engelhardt GbR
00/30241	AgroCon GbR v. Plate / v. Oldersha...
00/25031	Ahlborn-Engel, Torsten
00/11691	Ahrens, Alfred
00/17604	Ahrens, Frank

Aus der angezeigten Liste wählen Sie mit Hilfe des Drehrades den gewünschten Anbauer aus und tippen auf „weiter“.

2.4.3.2 Erfassung ASTO

ASTONr	Name
0	Uslar

Hier analog zum Anbauer die Auswahl des entsprechenden ASTOs. Mit der Taste „Neuer ASTO“ legen Sie einen neuen ASTO an, der nicht in der Auswahlliste steht.

2.4.3.3 Erfassung Schlag

SchlagNr	Name
003	Bienejern

Auswahl des Schlages.

Falls die Schlagnummer unbekannt ist, tippen Sie auf „Schlag 999“.

Wenn Sie einen neuen Schlag eingeben wollen, der nicht in der Liste steht, wählen Sie die Taste „Neuer Schlag“ aus.

2.4.4 Laden

Handhelderwartung (0/0) 18.09.2008 14:46

Auftrag Details

Anbauer	23/12576 - Abel jun., Dietrich
Tel.Nr.:	04256/453
Tel.Nr. Mobil:	
Ort	0 - Hilgermissen
Schlag	001 - Beim Wehr
Menge	250
Ladestelle	Munzel R\374
Auftrag fertig	ja

Laden

Anfahrt

Bearbeiten...

Zurück...

Sobald Sie einen Auftrag aus der Liste ausgewählt haben oder einen neuen Auftrag manuell erfasst haben, springen Sie in die Verlademaske.

Hier sehen Sie die Auftragsdetails und können mit dem Laden beginnen, die Anfahrtsskizze ansehen oder den Auftrag noch einmal manuelle bearbeiten.

offline (0/0) 06.09.2010 16:49

Produktarten

Anbauer	00/45020 - "Klostergut" Agrarha...		
Ort	0 - Haldensleben II		
Schlag	001 - 4. Gr. Breite		

Produktart	Soll	Ist	Diff
QR	1407.0	0.0	1407.0
ERK	0.0	0.0	0.0
Gesamt	1407.0	0.0	1407.0

Verladen

Produktart wechseln...

Zurück...

Wenn Sie „Laden“ ausgewählt haben erscheint ein neuer Bildschirm, bei dem Sie die Produktart für diese Miete, die geladen werden soll, auswählen.

Hier sind die vertraglich gebundenen Produktarten des Anbauers in der Tabelle aufgeführt.

Die Spalte „Soll“ zeigt Ihnen die vertraglich gebundene Menge, in der Spalte „Ist“ wird die tatsächlich geladene Menge fortgeschrieben und in der Spalte „Diff.“ Sehen Sie die Differenz zum Soll.

Folgende Abkürzungen gelten für die Produktarten:

- QR - Quotenrüben
- ERE - Ethanolrüben Energie

Mit dem Drehrad wählen Sie die gewünschte Produktart aus und drücken auf „Verladen“. Die nun folgende Verlademaske bezieht sich immer auf die aktuelle Produktart. Sie können die Produktart hier auch noch einmal wechseln und eine andere Menge eingeben.

connecting [0/1] 30.08.2010 12:37

Verladung

Anbauer	00/23093 - Buchheister, Kirstin	Vollständig
Tel.Nr.:	05353/3856	Bearbeiten...
Ort	0 - Bornum	
Schlag	018 - Bruch mitte	Optionen...
Produktart	Quotenrüben	
LieferscheinNr	0000300001	Unvollständig
Transporteur	nicht gewählt	
Anfuhrart	nicht gewählt	Zurück...
Ladestelle	Klein Wanzleben Rüben	
Warnhinweis	kein Warnhinweis	
Verlademenge	0.00 t	

Im nächsten Schritt sehen Sie hier die eigentliche Verlademaske. An dieser Stelle muss sich der Transporteur per Barcode identifizieren. Dann erscheint Transporteur und Verladeart automatisch.

Falls das nicht funktioniert, gehen Sie in den Punkt „**Bearbeiten**“.

- Zurück...
- Transporteur auswählen
- Menge eingeben
- Ladestelle ändern
- Warnhinweis ändern

Hier können Sie auch die Ladestelle, die Warnhinweise und das Teilladungsgewicht manuell einstellen.

offlow [0/0] 06.09.2010 16:34

Ladestelle wählen

P&L	BGA	Nr	Name	Tel.Nr	
*	4400		BGA Biogas Sc...		BGA
	0800		Clauen Rüben	05128/405...	
	4100		Klein Wanzlebe...	039209/45...	Ladestelle Übernehmen
*	9010		Könnern		
*	9040		Lage		Ist P&L Ladestelle
	3500		Nordstemmen	05069/88-...	
*	1140		RUP Albersdorf		Zurück...
*	1141		RUP Schuby		
	0500		Schladen Rüben	05335-802...	

Um die Ladestelle bei einer Verladung ändern zu können, tippen Sie auf Ladestelle ändern.

Mit dem Drehrad wählen Sie die gewünschte Ladestelle aus und bestätigen diese durch tippen auf den Button Ladestelle

übernehmen.

GPNr	Name
00/89156	00/89156
00/19948	Ewers, Albrecht
00/91300	Fischer-Transporte GmbH
00/91076	Hartmut Behrens e.K.
00/91245	Heinrich Fischer Transporte GmbH
00/16659	Hundertmark, Erich
00/91671	Ingrid Specht
00/91467	Lade-und Transportges. Leinetal...
00/91466	MAGNUS mbH

So zum Beispiel, wenn der Transporteur keine ID-Karte hat oder sie nicht erkannt wird, können Sie ihn manuell aus einer Liste auswählen.

Anbauer	00/23093 - Buchheister, Kirstin
Tel.Nr.:	05353/3856
Ort	0 - Bornum
Schlag	018 - Bruch mitte
Produktart	Quotenrüben
LieferscheinNr	0000300001
Transporteur	nicht gewählt
Anfuhrart	nicht gewählt
Ladestelle	Klein Wanzleben Rüben
Warnhinweis	kein Warnhinweis
Verlademenge	0.00 t

Zum **Abschluss einer Verladung** drücken Sie entweder „**Vollständig**“ für eine vollständige Ladung oder „**Unvollständig**“ für eine begonnene, nicht abgeschlossene Teilladung des LKW.

Wenn Sie einen LKW beladen, der schon eine Teilladung enthält, erkennt dies das Programm und schreibt hinter die

Lieferscheinnummer „**Folgeladung**“. Für Folgeladungen müssen sie immer das Gewicht unter Punkt „**Bearbeiten**“ der jeweiligen Zuladung eingeben. Sie können niemals für einen Transporteur eine Folgeladung eingeben, ohne vorher eine Ladung mit „Unvollständig“ abgeschlossen zu haben.

Abhängig von der Einstellung für das lange ID-Papier (Transportpapier) wird jetzt für die Ladung das Transportpapier gedruckt. Bei „**Vollständig**“ wird für **jede** Ladung (Haupt- und Beiladung) das ID-Papier gedruckt.

Bei „**Unvollständig**“ wird **kein** ID-Papier gedruckt.

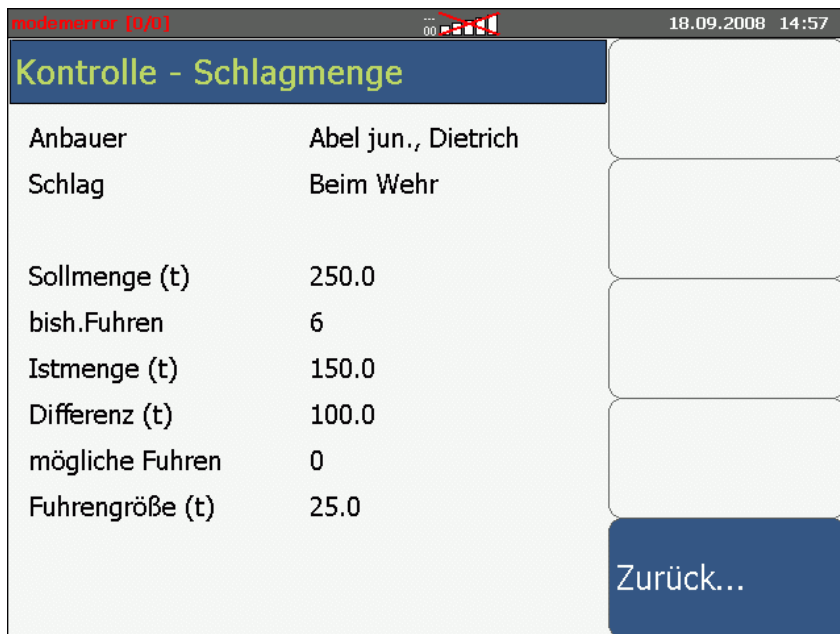


Nach einer unvollständigen Ladung werden Sie gefragt, ob der Auftrag fertig ist. Wenn Sie das bejahen, springt der Bildschirm in die Kontrollanzeige. Wenn Sie mit „Nein“ antworten, bleiben Sie in der aktuellen Verladung der Miete.

Sie können den Auftrag auch manuell als „fertig“ kennzeichnen, in dem Sie in die „Optionen“ der Verladung gehen und dort die Taste „Auftrag fertig“ drücken.

Falls Sie „**Auftrag fertig**“ gewählt haben, werden Sie dann gefragt, ob der Schlag fertig abgearbeitet wurde. Dies wird für die frühzeitige Ertragsermittlung benötigt.

Anschließend wird der Verladenachweis für den Anbauer gedruckt.



Danach springt der Bildschirm in die Kontrollansicht, in der Sie die Sollmenge und die abgefahrenen Fuhren für die Miete(Auftrag) ansehen können. Wenn Sie die „**Zurück**“-Taste drücken, kommen Sie gleich in die Verlademaske zurück, ansonsten schaltet der Computer nach ca. 10 Sekunden wieder dorthin.

2.4.5 Kontrolle

Im Programmverlauf haben Sie jederzeit die Möglichkeit zur Liefermengenkontrolle, indem sie im Auswahlm Menü „Optionen“ den Punkt „**Kontrolle**“ aktivieren.



Hier wird für jede Planungsgemeinschaft und Ladestelle die Istmenge und die Anzahl der noch möglichen Fahren anhand der von Nordzucker übermittelten Sollmenge und durchschnittlichen Fuhrengröße berechnet.

Zur Kontrolle der Beladung der Fahrzeuge wird die Fuhrengröße angezeigt.

2.4.6 Korrektur

Ebenfalls Im Menüpunkt „Optionen“ zur Verladung haben Sie innerhalb von 2 Minuten nach der letzten Verladung Sie die Möglichkeit die eingegebenen Daten zu korrigieren. Dazu muss die entsprechende Verladung gelöscht und nochmals eingegeben werden.

2.4.7 Nachträgliches Drucken

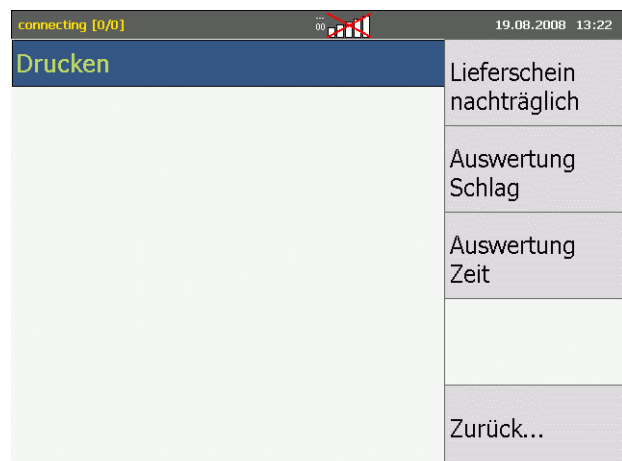


Hier haben Sie die Möglichkeit **Identifikationspapiere bzw. Transportpapiere für eine bestimmte Ladung direkt im Verlademenü zu drucken (Nachträgliches Drucken)**. Hierzu wählen Sie die Lieferscheinnummer aus der Tabelle aus und aktivieren den gewünschten Druckvorgang.


2.5. Drucken



Im Gegensatz zum nachträglichen Drucken, bei dem nur Lieferscheine nachträglich gedruckt werden können, gibt es hier die Möglichkeit direkt aus dem Hauptmenü Lieferscheine und Auswertungen zu drucken.



connecting [0/1] 19.08.2008 13:23

00 

Auswertung Schlag drucken

Anbauer:

ASTO:

Schlagname	Ladungen

Anbauer wechseln

ASTO wechseln

Ansicht

Drucken

Zurück...

In der „Auswertung Schlag“ können Sie die Ladungen für einen bestimmten Schlag ausdrucken.

connecting [0/1] 19.08.2008 13:23

00 

Auswertung Zeit drucken

Datum von: Datum bis:

Anbauer	Schlag	Ladungen

Datum Vom

Datum Bis

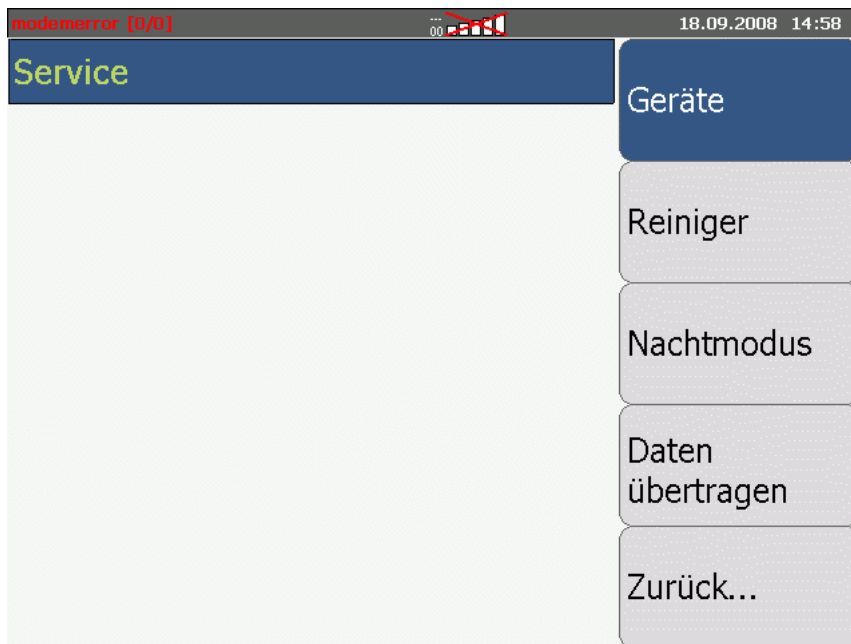
Drucken

Zurück...

In der „Auswertung Zeit“ werden alle Ladungen eines Anbauers in einem bestimmten Zeitraum (Datum von bis) ausgedruckt.

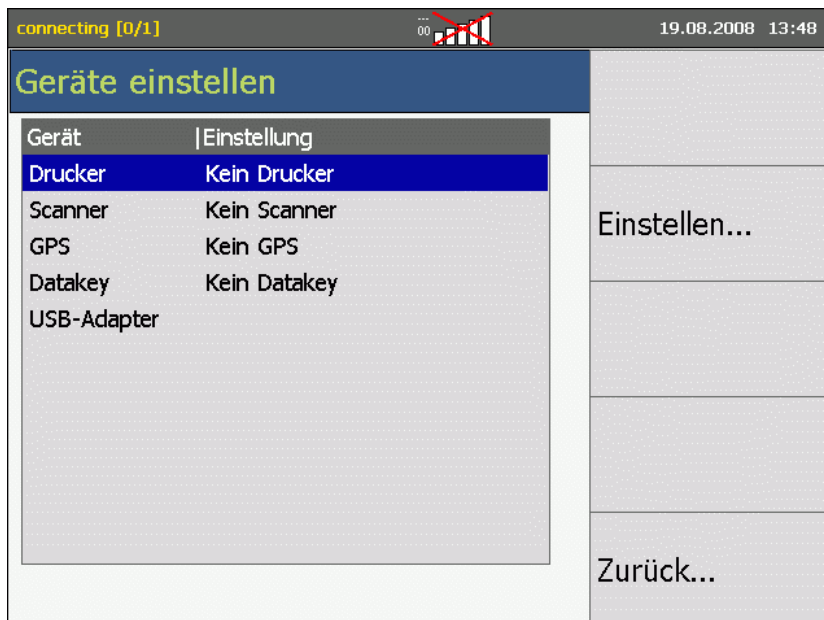
2.6 Service

Einstellungen zum Ladecomputer und zu den Stammdaten können Sie in diesem Menü vornehmen.



2.6.1 Geräte

Mit diesem Menüpunkt stellen Sie die angeschlossenen Geräte (Drucker, Scanner, GPS, Datakey) konfigurieren.



Das sollten Sie nur tun, wenn Sie sich damit einwandfrei auskennen. Ansonsten rufen Sie Ihren Servicepartner an.

2.6.2 Reiniger

Mit diesem Menüpunkt wählen Sie den Reiniger aus, den Sie gerade bedienen. Dazu können Sie das lange ID-Papier, die Zugehörigkeit zur „Gruppe23“, den P&L Hauptfrachtführer und die Probenahme einstellen.

The screenshot shows a software interface with a dark header bar. On the left, a table titled 'Reiniger wählen' (Select Cleaner) is displayed. The table has two columns: 'Reiniger' and 'Name'. The first row is highlighted in blue and contains the value '11' under 'Reiniger' and 'Lademaus MR HDL' under 'Name'. Below the table, there are several configuration options with corresponding values:

Lieferscheine von	1100000
bis	1199999
langes ID-Papier	Nein
Gruppe 23	Nein
P&L Hauptfrachtführer	
Probenahme	Ja (1 Schein)

On the right side of the interface, there are five large, light-colored buttons stacked vertically: 'Langes IDPapier', 'Gruppe 23', 'P&L Hauptfrachtführer', 'Probenahme', and 'Zurück...'. The top right corner of the header bar shows the date and time: '06.09.2010 16:17'.

Für MIR Teilnehmer die der Nordzucker Probenahme angeschlossen sind, ist die Aktivierung des Ausdrucks notwendig.

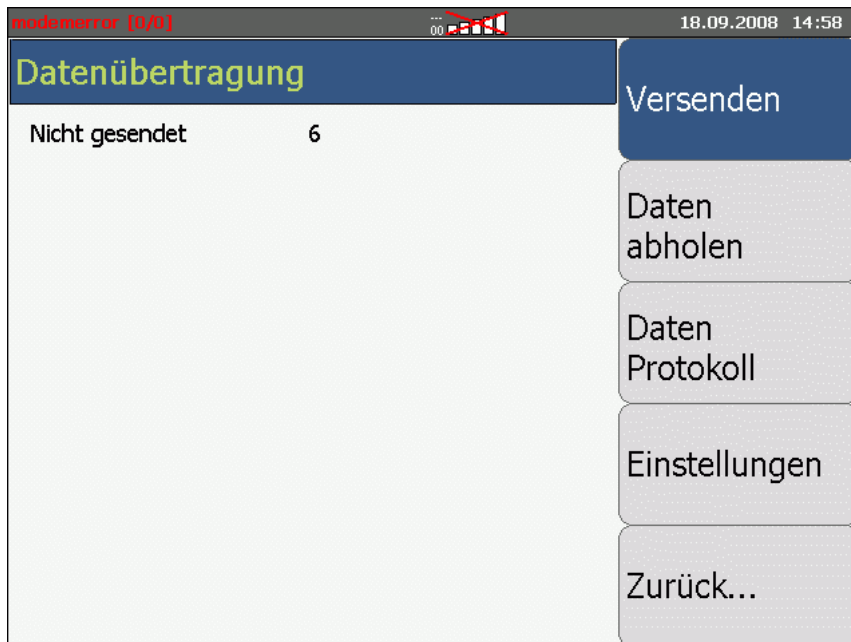
Damit die Probenahme aktiviert ist Tippen Sie so lange auf den Button Probenahme, bis die gewünschte Lieferscheinmenge erscheint. Wird der Lieferschein für die Probenahme nicht mehr benötigt, tippen Sie so lange auf den Button bis Nein hinter Probenahme steht.

2.6.3 Nachtmodus

Wenn Sie auf diese Taste drücken, schaltet der Bildschirm in den Nachtmodus (abgedunkelte Farben) um. Durch wiederholtes Drücken schalten Sie in den Tagmodus zurück.

2.6.4 Daten übertragen

In diesem Menüpunkt können Sie die Datenübertragung manuell starten, die Einstellungen verändern das Datenprotokoll einsehen.



In den Einstellungen sollten Sie nur Veränderungen vornehmen, wenn Sie sich damit einwandfrei auskennen. Ansonsten rufen Sie Ihren Servicepartner an.

2.7 Ausschalten



Bitte benutzen Sie diese Taste zum Ausschalten des Ladecomputers. Damit stellen Sie sicher, dass er ordnungsgemäß runtergefahren wird und die Daten sicher gespeichert werden.

3. Unterstützung

Bei Problemen und Fragen zum Programm wenden Sie sich bitte an Ihren Servicepartner. Die zugehörige Hotline-Nummer finden Sie auf dem Aufkleber Ihrer Basiseinheit.

Unter <http://www.lacos.de/forum> haben wir ein Support-Forum eingerichtet. Hier finden Sie Antworten auf häufige Fragen zum MIR-System.